

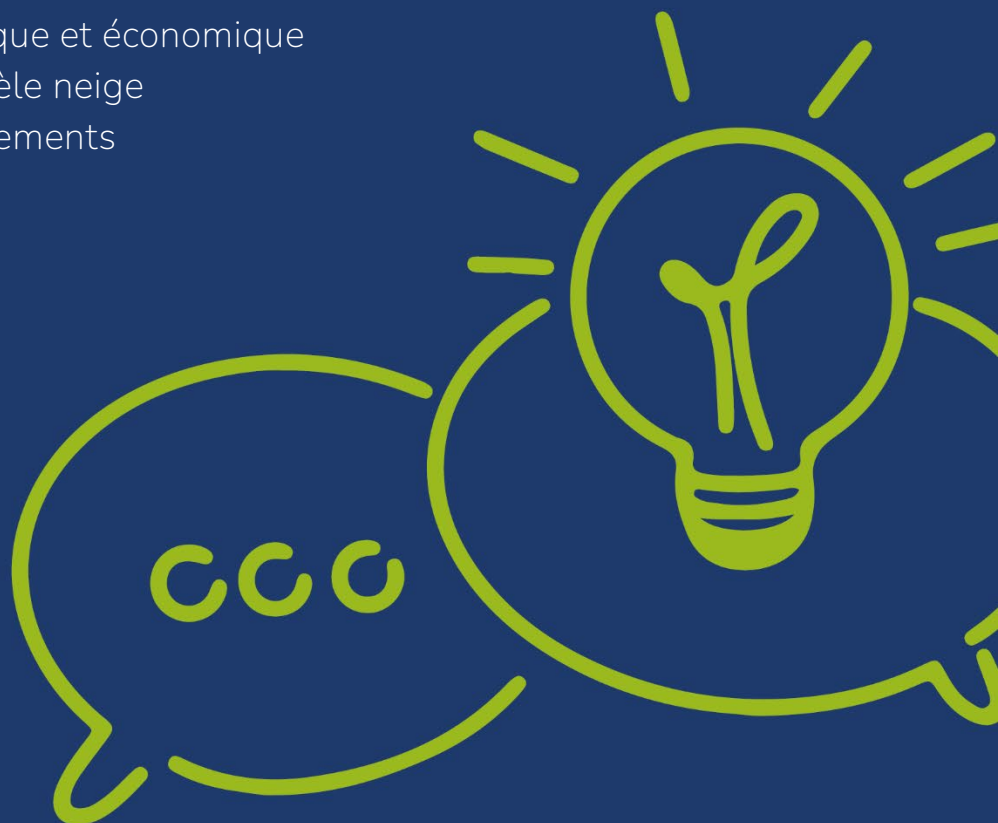
# Mission collective en Suisse

Du 29 septembre au 01 octobre 2026

Découvrir – Connaître – Comprendre

Les dynamiques des stations-villages suisses

- Diversification touristique et économique
- Confortement du modèle neige
- Adaptation aux changements



*Agir collectivement pour une montagne vivante et partagée*



## Contexte

Le Cluster Montagne poursuit ses actions à l'international. À l'automne 2026 le Cluster Montagne se rendra en suisse romande pour découvrir, connaître et comprendre les dynamiques actuelles des stations villages de montagne.

La montagne suisse a toujours été à l'avant-garde du tourisme alpin. Au cours de cette mission, nous irons à la rencontre de stations et de villages géographiquement très proches des nôtres, confrontées à des enjeux similaires, qui portent aujourd'hui des dynamiques particulièrement inspirantes en matière d'attractivité, d'innovation et d'adaptation. Cette mission sera l'occasion de découvrir plusieurs territoires alpins suisses romands engagés dans des dynamiques de diversification, de transition touristique, climatique et économique.

Les territoires visités seront :

- Les Préalpes Fribourgeoises & Pays-d'En haut (Val-de-Charmey – Château d'Oex – Rougemont - Gstaad)
- Les Alpes Vaudoises (Villars, Gryon, Les Diablerets, Glaciers 3000, Leysin - Les Mosses)
- Les Alpes Valaisannes (Val d'Anniviers : Grimentz, Zinal, St-Luc Chandolin)

Les échanges permettront :

- D'analyser des stratégies de diversification quatre saisons et des nouveaux modèles économiques des stations de montagne ;
- D'observer des démarches de reconversion des stations de moyenne altitude et des modèles de "sites refuges neige" ;
- De découvrir des stratégies d'adaptation au changement climatique et de résilience des destinations alpines ;
- D'étudier le rôle du Magic Pass comme levier d'attractivité, de mutualisation et de coopération territoriale ;
- D'analyser des modèles hybrides associant tourisme, activités hors neige, thermalisme et attractivité résidentielle ;
- D'avoir des échanges techniques et stratégiques avec les acteurs locaux afin d'identifier les bonnes pratiques et des enseignements transférables pour les membres du Cluster Montagne.

Autant d'exemples concrets et stimulants pour les stations françaises de montagne.

## Quelques chiffres et données sur l'industrie du tourisme de montagne en Suisse

70 % du territoire suisse situé en montagne dont 58 % couvert par les Alpes.

**6.2 milliards de CHF** : somme des investissements dans les stations de montagne suisses ces 20 dernières années (remontées mécaniques nouvelle génération, mobilité décarbonée, hébergements premium, centres aquatiques, activités été/hiver...). Les stations suisses poursuivent leurs investissements pour renforcer leur attractivité nationale et internationale.

**+ 30%** : en trois ans, la fréquentation des stations membres du Magic Pass a progressé de près de 30% entre 2022 et 2025, totalisant plus de 2 millions de journées skiées en 2024/25. Une nouvelle stratégie offensive qui bouleverse les modèles économiques en place.

**+ 50%** : dans plusieurs stations suisses, les revenus liés aux activités "hors-ski" représentent désormais plus de la moitié du chiffre d'affaires touristique, illustrant la réussite du modèle "quatre saisons".

**100% concernées** : transition climatique, diversification, immobilier, recrutement, mobilité, attractivité... Les enjeux rencontrés par les stations suisses sont exactement ceux auxquels les stations françaises doivent répondre aujourd'hui.

**Référence mondiale du tourisme alpin** : la Suisse reste la référence internationale en matière d'exploitation touristique de la montagne, avec des stations reconnues pour leur excellence en mobilité, expérience client, hôtellerie et gestion des domaines.

## Objectifs de la mission

- Mieux connaître le tourisme de montagne en Suisse ;
- Visiter des stations de montagne suisses aux enjeux similaires à ceux des stations de taille moyenne et des Préalpes française, comprendre leurs contexte, caractéristiques, stratégies, ;
- Rencontrer les acteurs-clés des destinations visitées, créer du lien et favoriser le partage d'expérience.

## Pourquoi participer à cette mission ?

- Enrichir vos connaissances ;
- Partager vos expériences avec les membres de la délégation ;
- Échanger avec les principaux décideurs des stations suisses ;
- Partager les enseignements de cette mission avec votre réseau professionnel.

## Les + de la mission

- Un programme sur-mesure organisé par le Cluster Montagne ;
- Une période de déplacement favorable aux échanges ;
- La visite de destinations innovantes et emblématiques ;
- Un séjour « terrain » avec la rencontre des décideurs et la visite de site ;
- L'accompagnement d'experts du tourisme de montagne suisse ;
- Un livret de présentation des membres de la délégation adressé aux décideurs rencontrés en amont de la mission ;
- Une mission collective et dynamique d'acteurs variés de la montagne française ;
- Un rapport complet à la suite de la mission.

## Coûts

1 750 € TTC / personne (hébergement, restauration, activités...)

Déplacement en covoiturage

## Informations importantes

- Inscription au plus tard le 15 juillet 2026
- « Premier inscrit - premier servi »
- Attention nombre de places limitées

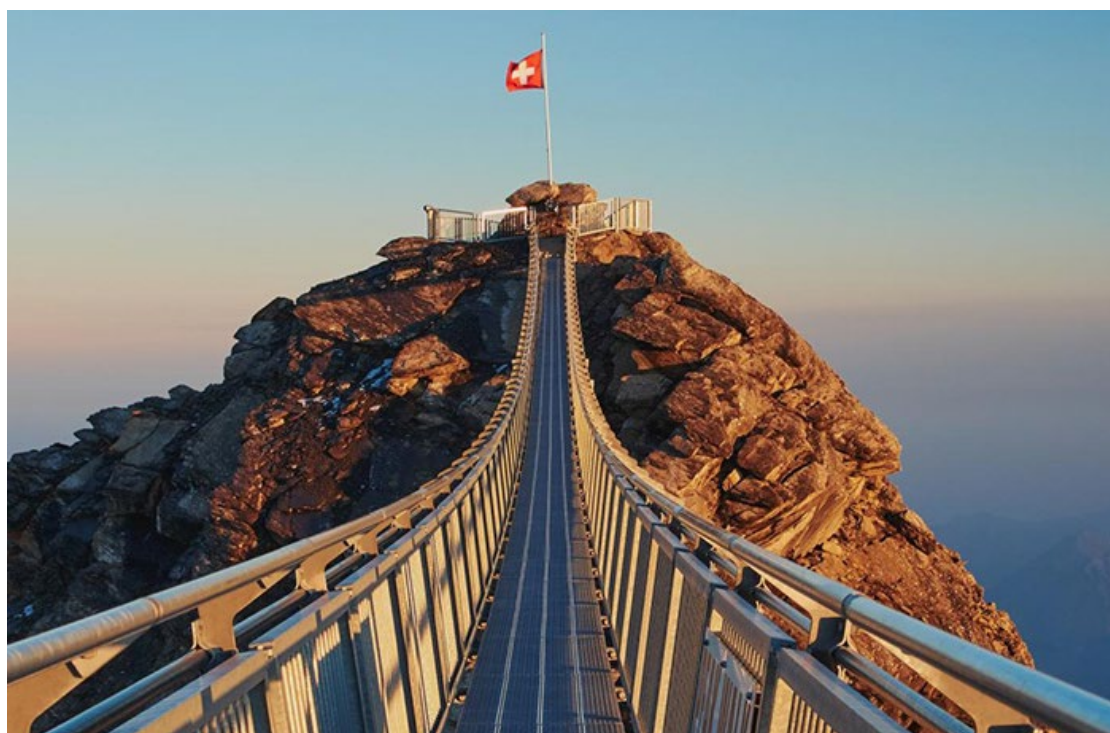
## Pour tous renseignements sur cette mission :

Benoît ROBERT – Cluster Montagne – Directeur  
b.robert@cluster-montagne.com – +33 6 88 38 50 89

Gwenaëlle VALENTIN – Cluster Montagne - Responsable Territoires d'Innovation  
g.valentin@cluster-montagne.com – +33 6 15 03 83 68

Une mission organisée en partenariat avec [Travel Data SA](#)

Maidi VANDERHAEGHE – Travel Data SA – Consultant Senior  
maidi.v@traveldata.ch



## Programme prévisionnel

Jour 1 - Mardi 29 septembre - Préalpes fribourgeoises & Pays-d 'En Haut  
CHARMEY – CHATEAU-D'CEX – ROUGEMONT (GSTAAD)

Programme de la journée :

CHARMEY – CHATEAU-D'CEX – ROUGEMONT (GSTAAD)

### 1. Charmey (Val-de-Charmey)

06h00 : départ de France (Grenoble / Chambéry / Annecy /...)

Route en direction du village station de Charmey (Suisse)

09h00 : accueil de la délégation

09h30 : présentation du territoire en présence des acteurs locaux

10h00 : échanges entre les décideurs et les membres de la délégation

11h00 : visite des différents aménagements / équipements / projets / ...

12h00 : transfert vers Château d'CEX-Rougemont

12h45 : déjeuner

13h45 : poursuite des visites sur site

16h00 : bilan de l'après-midi avec les décideurs du territoire

17h30 : transfert vers l'hôtel

18h00 : enregistrement à l'hôtel

19h30 : bilan de la journée entre les membres de la délégation

20h30 : dîner

Nuit à l'hôtel

Thématiques de visite de la journée :

Découverte d'un territoire en transformation reposant sur une logique de destination quatre saisons articulée autour :

- Des remontées mécaniques ;
- Des thermes ;
- Des villages attractifs à l'année ;
- D'activités touristiques diversifiées.

Points d'échanges :

- Reprise d'un site qui a fermé et réouvert avec un rééquilibrage neige / hors neige ;
- Maintien de l'activité neige en moyenne altitude ;
- Articulation entre tourisme thermal, loisirs et montagne ;
- Stratégie résidentielle et attractivité du village ;
- Place du Magic Pass dans la fréquentation hivernale et estivale ;
- Evolution du modèle économique des remontées mécaniques.

## 2. Pays-d'Enhaut – Château-d'Œx / Rougemont

### Thématiques de visite :

Analyse d'un territoire confronté à la fermeture partielle des remontées mécaniques et engagé dans une dynamique de reconversion touristique.

Le secteur bénéficie également de la proximité du domaine relié de Gstaad via Rougemont et de l'intégration récente de ce dernier au Magic Pass.

### Points d'échanges :

- Transition d'un territoire après fermeture d'équipements ;
- Nouvelles complémentarités territoriales avec Gstaad / Rougemont ;
- Attractivité résidentielle et touristique ;
- Rôle du Magic Pass dans la fréquentation et les flux interstations ;
- Diversification des activités hors ski.



## Jour 2 - Mercredi 30 septembre - Alpes Vaudoises

### LEYSIN - LES MOSSÉS – DIABLERETS & GLACIER 3000 – VILLARS/GRYON

#### Programme de la journée :

07h00 : petit déjeuner

08h00 : transfert en direction de Glacier 3000

08h30 : accueil de la délégation

09h00 : visite des différents aménagements / équipements / projets / ...

10h00 : présentation du territoire en présence des acteurs locaux

11h00 : échanges entre les décideurs et les membres de la délégation

12h00 : déjeuner

14h00 : poursuite des visites des Alpes Vaudoises

16h00 : bilan de la journée avec les décideurs du territoire

18h00 : transfert vers Sierre / Anniviers

19h00 : enregistrement hôtel

19h30 : bilan de la journée entre les membres de la délégation

20h30 : dîner

Nuit à l'hôtel

#### 1. Rencontre avec les représentants des Alpes Vaudoises

- Glacier 3000 - Les Diablerets
- Villars / Gryon
- Leysin - Les Mosses

#### Thématiques de travail de la journée

Découverte de territoires confrontés au changement climatique et engagés dans des stratégies de transformation de leur modèle touristique.

#### Axes d'analyse :

- Maintien de l'activité neige ;
- Diversification des activités quatre saisons ;
- Évolution des modèles économiques ;
- Adaptation climatique ;
- Attractivité résidentielle et touristique (écoles internationales d'altitude) ;
- Mutualisation des offres via le Magic Pass ;
- Gouvernance territoriale et coopération inter stations.

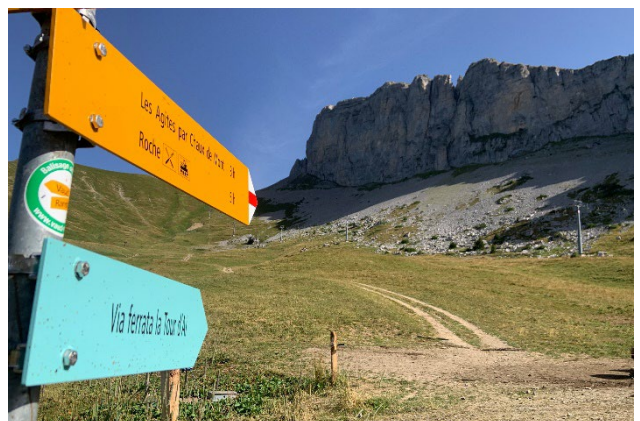
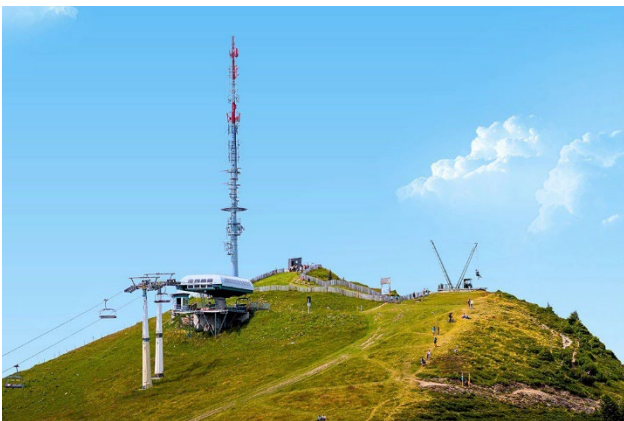
#### 2. Glacier 3000

##### Thématiques de visite :

- Étude d'un "site refuge" stratégique bénéficiant encore d'une activité glaciaire et refuge ski développant de la diversification.
- La visite permettra également d'aborder les enjeux d'anticipation de la diminution du glacier et de diversification du modèle économique.

## Points d'échanges :

- Positionnement stratégique du glacier ;
- Adaptation à la réduction progressive de l'enneigement ;
- Diversification touristique hors neige ;
- Clientèle internationale et excursionniste ;
- Articulation avec le Magic Pass en hiver ;
- Modèle économique indépendant sur les activités hors neige ;
- Investissements et vision long terme



## Jour 3 – Jeudi 1er octobre – Val d'Anniviers (Valais)

### GRIMENTZ – ZINAL – ST-LUC CHANDOLIN

#### Programme de la journée :

07h00 : petit déjeuner

08h00 : transfert en direction de Zinal

08h30 : accueil de la délégation

09h00 : présentation du territoire avec les acteurs locaux

10h00 : échanges entre les décideurs et les membres de la délégation

11h30 : visite des différents aménagements / équipements / projets / ...

12h00 : déjeuner à l'espace Weisshorn

14h00 : poursuite des visites sur site

16h00 : bilan de la journée avec les décideurs du territoire au cave de la bourgeoisie de Grimentz

17h30 : départ de Suisse

Route en direction d'Annecy / Chambéry / Grenoble /...

#### Thématiques de visite de la journée :

Découverte des villages stations de montagne considérées comme des "sites refuges", tout en développant une stratégie forte d'extension des ailes de saisons (période hors neige de juin à fin octobre), de diversification de leurs activités et centres de profit.

#### Points d'échanges :

- Résilience des domaines d'altitude ;
- Diversification des activités quatre saisons ;
- Modèle économique des remontées mécaniques ;
- Attractivité touristique et développement de nouveaux projets d'hébergement avec fortes contraintes réglementaires ;
- Stratégie d'investissement ;
- Complémentarité entre villages et domaines skiables ;
- Rôle du Magic Pass ;
- Développement d'activités estivales et expérientielles.

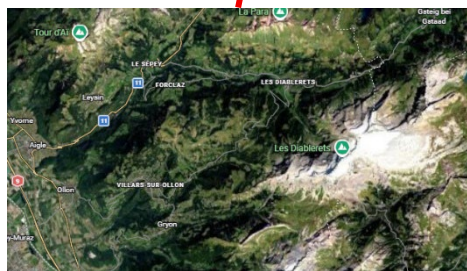


## Carte des sites visités :



Les Alpes Fribourgeoises  
& Pays d'Enhaut

- Val de Charmeix
- Château d'Oex
- Rougemont (Gstaad)



Les Alpes Vaudoises

- Les Mosses
- Leysin
- Les Diablerets
- Villars
- Gryon



Les Alpes Valaisannes

- Val d'Anniviers :
- Grimentz
  - Zinal
  - Saint-Luc
  - Chandolin

## Présentation succincte des stations visitées

### **CHARMEY – CHARMEY - TOURISME.CH**

Petit village thermal au cœur de la Gruyère, Charmey mêle ambiance authentique, paysages préalpins et bien-être. La station séduit par son côté familial, ses alpages, son fromage et ses bains thermaux avec vue sur les montagnes. Une destination douce, nature et gourmande.

### **CHATEAU-D'ŒX - CHATEAU-DOEX - TOURISME.CH**

Capitale suisse de la montgolfière, Château-d'Œx offre une atmosphère élégante et paisible dans le Pays-d'Enhaut. Chalets en bois, grands paysages ouverts et art de vivre montagnard en font une destination raffinée, appréciée autant l'hiver que l'été.

### **ROUGEMONT - ROUGEMONT - TOURISME.CH**

Village carte postale aux chalets centenaires parfaitement préservés, Rougemont incarne le chic alpin discret. Entre patrimoine bernois, gastronomie et accès au domaine de Gstaad, l'adresse combine authenticité, calme et standing haut de gamme.

### **LES MOSSÉS**

Station de moyenne montagne conviviale et accessible, Les Mosses mise sur les grands espaces nordiques et une ambiance simple, familiale et nature. Très appréciée pour le ski de fond, les balades et les séjours au calme loin des grandes stations.

### **LEYSIN - LEYSIN - TOURISME.CH**

Accrochée à un balcon ensoleillé face aux Alpes, Leysin associe esprit outdoor, panorama spectaculaire et ambiance jeune. Ancienne station climatique devenue destination sportive quatre saisons, elle attire pour son ensoleillement, ses activités et sa vue exceptionnelle sur le Rhône et le Mont-Blanc.

### **LES DIABLERETS & GLACIER 3000 - LES DIABLERETS - TOURISME.CH**

Les Diablerets conjuguent charme de village alpin traditionnel et accès à la haute montagne. Avec Glacier 3000, la destination offre une dimension spectaculaire : glacier accessible toute l'année, passerelle suspendue Peak Walk, panoramas à 360° et activités neige même en été.

### **VILLARS-SUR-OLLON / GRYON - GRYON - TOURISME.CH**

Villars et Gryon forment un duo complémentaire entre station élégante et village authentique. Villars séduit par son animation, ses hôtels et son panorama très ouvert, tandis que Gryon conserve un esprit plus intime et traditionnel. Ensemble, ils offrent un grand domaine accessible et une vraie qualité de vie alpine.

### **GRIMENTZ - GRIMENTZ - TOURISME.CH**

Probablement l'un des plus beaux villages alpins du Valais, Grimentz charme immédiatement avec ses vieux chalets brunis par le soleil et ses géraniums rouges. La station offre une forte identité montagnarde, un ski réputé et une ambiance authentique rare en Suisse.

### **ZINAL - ZINAL - TOURISME.CH**

Nichée au fond du Val d'Anniviers, Zinal est une destination nature spectaculaire entourée de sommets de plus de 4000 mètres. Plus sauvage et sportive, elle attire pour son ski, ses randonnées et son immersion totale dans la haute montagne valaisanne.

### **SAINT-LUC & CHANDOLIN - SAINT LUC - CHANDOLIN - TOURISME.CH**

Perchés sur les hauteurs du Val d'Anniviers, Saint-Luc et Chandolin offrent une montagne lumineuse et préservée. Ces villages combinent vues grandioses sur les sommets valaisans, atmosphère paisible et charme traditionnel. Chandolin, l'un des villages habités les plus hauts d'Europe, renforce l'impression d'évasion et de nature intacte.

## Photos de quelques sites visités :

